



 www.multi-affichage.fr

La collection CLIPY ne convient pas aux enfants de moins de 4 ans

Vos outils

Inclus



Cartes



Connecteurs I



Connecteurs X



Monos



Double face*



Punaises



Outil de clipsage



Gabarit de pose

Nécessaire



Ruban adhésif



Niveau

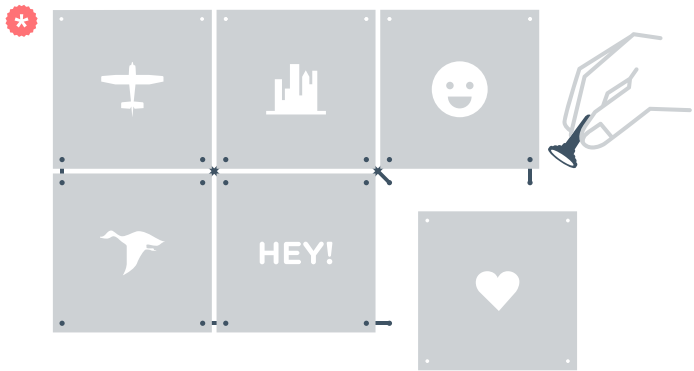


Remarque : les bandes de tension ne collent que sur une surface lisse et propre.



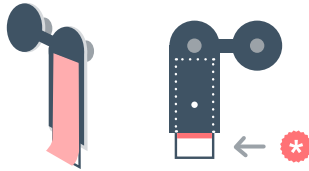
Faites attention lorsque vous retirez les barrettes (voir page 11)
Conseil : cliquez sur la balise contenant l'instruction de suppression puis tirez et relâchez doucement.

Étape 1

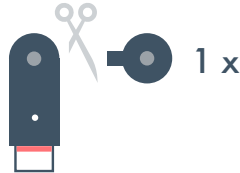


- A** Disposez les cartes numérotées dans l'ordre, en fonction de l'aperçu fourni, avec l'image tournée vers le haut. Connectez les cartes à l'aide des connecteurs X et I. Utilisez l'outil de clipsage pour éviter tout dommage.
- *** Laissez la rangée supérieure vide, elle sera attachée au Monos à un stage ultérieur (étape 5)

Étape 2

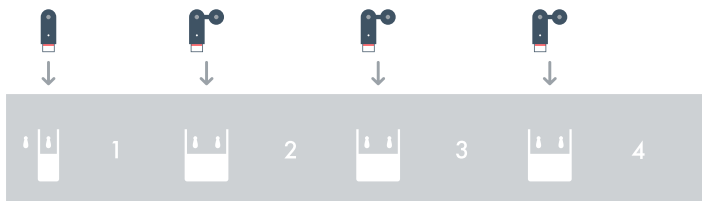


- A** Fixez un double face ç l'arrière de chaque Mono.
- *** Assurez-vous que la languette en plastique du double face avec la bande rouge finit par dépasser sous le Mono. Ne retirez pas encore le capot de protection à l'arrière.



- B** Couper un Mono en deux, il sera utilisé à la prochaine étape.

Étape 3

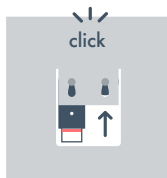


*exemple : 3 cartes + 1 = 4 Monos

A Vous allez maintenant remplir le gabarit de pose avec les Monos. (La bonne quantité = le nombre de cartes en largeur + 1*)

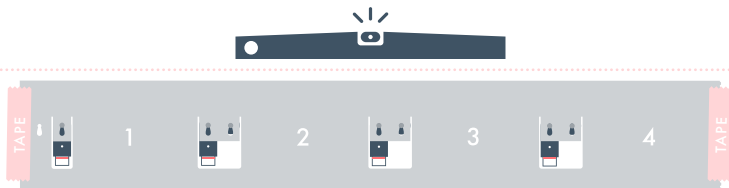
>120 cm

Votre CLIPY est-il plus large que 120 cm ? Remplissez ensuite le gabarit de pose complet avec les Monos, suivez les étapes et, une fois l'étape 4 terminée, passez à l'étape 4+ où vous utiliserez les Monos restants.

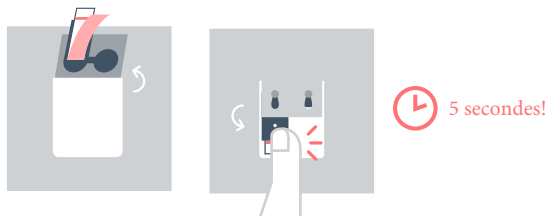


- B**
- Disposez le gabarit de pose avec le dessus tourné vers le haut.
 - Placez les Monos avec le double face vers l'arrière, sous les écouteilles.
 - Utilisez le Mono coupé de l'étape 2 pour la trappe située à l'extrême gauche.
 - Faites glisser les Monos vers le haut dans les fentes jusqu'à ce qu'ils cliquent en place.

Étape 4



- A** Fixez le gabarit de pose rempli à la hauteur souhaitée sur le mur.
- Utilisez du ruban adhésif de chaque côté du gabarit de pose.
 - Assurez-vous qu'il est plat et nivelé contre le mur.

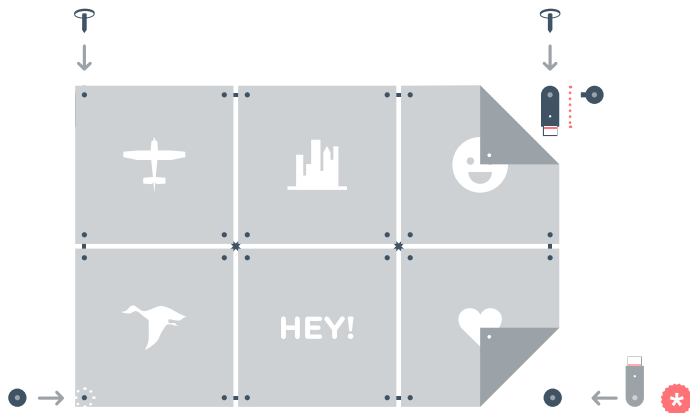


- B** - Maintenant, repliez les écoutilles une à une.
- Enlevez les bandes de protection du double face.
 - Repliez les trappes vers le bas et appuyez sur le double face contre le mur pendant 5 secondes.
- C** Retirez le gabarit de pose en le faisant glisser doucement hors des Monos.

120 Votre CLIPY est-il plus large que 120 cm ? Continuez ensuite avec l'étape 4+ à la 8.

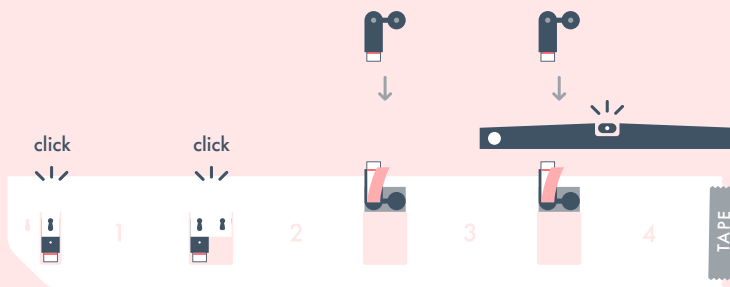
Étape 5

- A** Fixez le premier et le dernier Mono à l'aide d'une punaise, puis ajoutez-en une supplémentaire e plein milieu.



- B** Venez clipser votre CLIPY sur les Monos.
- C** - Casser ou couper le dernier Mono (à l'extrême droite) en deux.
- Les deux parties rondes des Monos restantes peuvent être cliqués dans les coins inférieurs droit et gauche.
- *** Conseil : vous pouvez utiliser deux longues pièces Mono à l'envers et les fixer au mur à l'aide de double face.

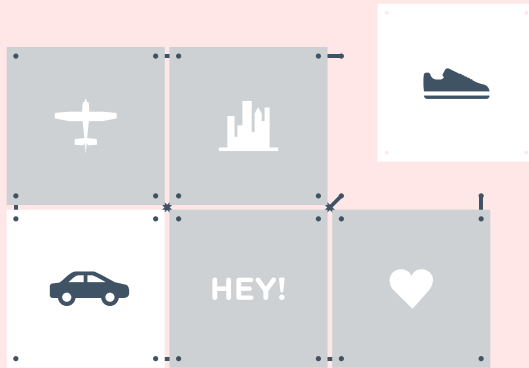
Étape 4+ CLIPY plus long que 120 cm



Vous avez terminé les étapes 1 à 4 de ce manuel. Avec les étapes suivantes, vous pouvez ajouter une largeur supplémentaire.

- A** - Faites glisser les deux premières trappes du gabarit de pose sur les deux derniers Monos accrochés au mur.
 - Positionnez le gabarit de pose tout en le suspendant, fixez-le au mur avec du ruban adhésif et assurez-vous qu'il est de niveau.
- B** - Remplissez le gabarit de pose avec les Monos supplémentaires dont vous avez besoin.
 - A partir de ce moment, vous pouvez continuer à suivre les instructions des étapes 4B et 5.

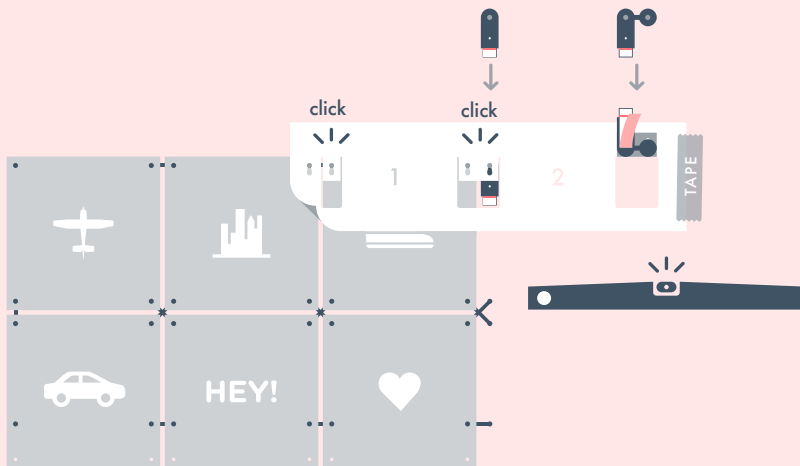
Cartes de recharge



Lorsque vous passez une nouvelle commande, vous pouvez facilement ajouter de nouvelles cartes sur votre CLIPY. Les cartes sont facile à retirer sans dommage. Retirez une carte soulevant un coin de la carte et en poussant la tête du connecteur vers l'extérieur. Avec l'outil de clipsage, vous pouvez connecter de nouvelles cartes afin que votre CLIPY soit à nouveau à jour. A la page 10, vous pouvez voir comment développer votre CLIPY.

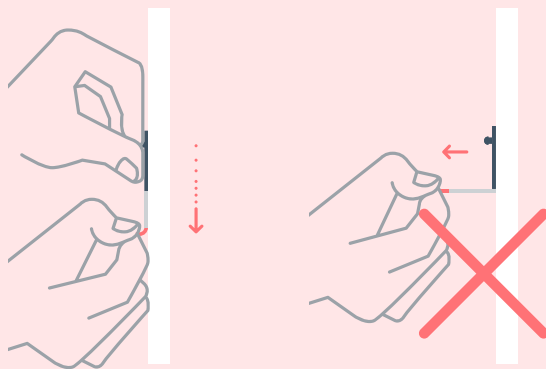
Les nouvelles cartes sont faciles à commander en ligne.

Développer votre CLIPY



- A** - Cliquez sur les deux premières hachures du gabarit de pose sur les deux derniers Monos de votre CLIPY.
- B** - Fixez le gabarit de pose au mur avec du ruban adhésif et assurez-vous qu'il est plat et à niveau.
- C** - Faites glisser la partie longue d'un demi-mono sur le premier espace disponible dans le gabarit de pose.
- Remplissez le gabarit de pose avec le nombre requis de Monos.
- C** - Relevez les trappes et collez les doubles faces sur le mur.
- Faites glisser le gabarit de pose hors des Monos et fixez les nouvelles cartes.

Attention ! Retirez votre CLIPY soigneusement



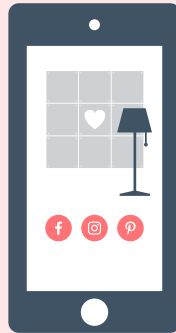
A Commencez par retirer le CLIPY des Monos.

B Sous les Monos, vous voyez une partie du double face dépasser. Appuyer sur le Mono d'une main, et de l'autre tirez doucement la languette rouge vers le bas et non vers vous.

⚠ Ne tirez jamais le double face directement vers vous !



Terminé !



Hourra, votre CLIPY est en place ! Vous aimez le résultat ? Partagez le avec nous sur Facebook ou Instagram avec le hastag #Multiaffichage

✉ P.S Votre CLIPY ou le système de suspension ne répond pas entièrement à vos attentes ? Nous faisons de notre mieux et aimerions connaître votre avis. Contactez-nous sur contact@multi-affichage.fr ou via nos réseaux sociaux.